

Adobe® Certified Expert-Programm

Prüfungs-Bulletin zu Produktkenntnissen

Adobe® Dreamweaver CS4 Prüfungs-Nr. 9A0-090

Checkliste für die ACE-Zertifizierung

Die folgende Checkliste hilft Ihnen dabei, die ACE-Zertifizierung zu erhalten.

- Lesen Sie dieses Bulletin durch, um sich mit den Themenbereichen und Zielen der Prüfung vertraut zu machen.
- Legen Sie die Themenbereiche und Ziele fest, mit denen Sie sich beschäftigen müssen.
- Bestimmen Sie, welche Studienmaterialien Sie benötigen, um Ihre Fertigkeiten zu verbessern.
- Eine Liste empfohlener Studienmaterialien finden Sie unter:
<http://www.adobe.com/de/misc/training.html>
- Bereiten Sie sich auf die Prüfung vor.
- Wenden Sie sich an Pearson VUE, um sich für eine Prüfung anzumelden:
<http://www.pearsonvue.com/adobe>
- Beziehen Sie sich bei der Prüfungsanmeldung auf die am Anfang dieses Bulletins aufgeführte Prüfungsnummer.
- Legen Sie die Prüfung ab.
Ihre Punktezahl wird elektronisch an Adobe übermittelt. Nach Bestehen der Prüfung kann es 2 – 4 Wochen dauern, bis Sie Ihr ACE-Begrüßungspaket erhalten.

Prüfungsaufbau

Im Folgenden werden die Themenbereiche und der Prozentanteil der Fragen in den einzelnen Themenbereichen aufgeführt:

Themenbereich	% der Prüfung	Anzahl der Fragen
Webtechnologien	13 %	6
Verwalten von Sites	11 %	5
Remote-Konnektivität	9 %	4
Arbeiten in der Entwurfsansicht	13 %	6
Arbeiten in der Codeansicht	13 %	6
Arbeiten mit Vorlagen	15 %	7
Arbeiten mit Elementen	4 %	2
Entwerfen von Seiten mit CSS	11 %	5
Testen von Webseiten und Sites	6 %	3
Anwendungsentwicklung	6 %	3

Anzahl der Fragen und zu erreichende Punktzahl

- 47 Fragen
- 72 % der Punktzahl erforderlich, um die Prüfung zu bestehen

Testinhalt: Themenbereiche und Ziele

Im Folgenden finden Sie eine detaillierte Auflistung der in der Prüfung behandelten Themen.

1. Webtechnologien

- Auflisten und Beschreiben der zur Implementierung und Bereitstellung von Websites erforderlichen Infrastruktur
- Erläutern der Anforderungen für die Unterstützung von Videos, PDF-Dokumenten und SWF anhand eines gegebenen Szenarios
- Erläutern der Verfahren zur Reduzierung der Seitengröße
- Beschreiben der zur Unterstützung von Anwendungsservern erforderlichen Infrastruktur anhand eines gegebenen Szenarios (Beispielszenarien: ColdFusion/ASP/JSP)
- Auflisten und Beschreiben der Unterschiede zwischen clientseitigem und serverseitigem Skripting
- Beschreiben der Techniken zum Verfügbarmachen von Seiten.

2. Verwalten von Sites

- Erstellen einer Site anhand eines gegebenen Szenarios (Beispielszenarien: Verwenden der Site-Menüleiste und des Bedienfelds „Dateien“)
- Suchen nach mit einer Dreamweaver-Site verbundenen Dateien
- Verwalten von mit einer Dreamweaver-Site verbundenen Dateien (u. a. Verschieben, Löschen, Umbenennen, Kopieren, Zuordnen)

3. Remote-Konnektivität

- Auflisten und Beschreiben der verfügbaren Methoden zum Herstellen einer Verbindung mit einem Remoteserver (Methoden: FTP, SFTP, WebDAV und Netzwerkdateifreigabe)
- Synchronisieren von Dateien (Methoden: Bedienfeld „Dateien“, Menü „Site“, Cloaking)
- Übertragen von Dateien mit Get, Put, Check-In und Check-Out
- Konfigurieren von lokalen Servern, Test- und Remoteservern

4. Arbeiten in der Entwurfsansicht

- Beschreiben der für die Positionierung von Objekten verfügbaren Optionen (verfügbare Optionen: AP DIV, CSS und Tabellen)
- Entwerfen von Seiten mithilfe eines Tracing-Bilds
- Erläutern des Zwecks und/oder der Verwendung von visuellen Hilfsmitteln (z. B. Layer, Tabellen, CSS, unsichtbare Elemente)
- Arbeiten mit dem Bedienfeld „Eigenschaften“ und dem „Tag Editor“
- Erläutern der Vorteile von Live-Ansicht und View und Live-Daten

5. Arbeiten in der Codeansicht

- Konfigurieren von Einstellungen für die Codeansicht
- Verwalten von Code in der Codeansicht (verfügbare Optionen: Ausblenden, Umbruch, Hervorheben von ungültigem Code und Formatieren)
- Erläutern des Abrufen von Informationen zu Tags (verfügbare Optionen: Bedienfeld „Eigenschaften“ und „Tag Editor“)
- Suchen und Ersetzen von Code in der Codeansicht. (verfügbare Optionen: gesamte Site und aktuelle Seite)
- Erläutern, wie Codeblöcke in der Codeansicht ausgewählt werden

6. Arbeiten mit Vorlagen

- Erstellen von bearbeitbaren Bereichen in Vorlagen
- Anwenden von Vorlagen auf Seiten
- Erstellen und Verwenden von Vorlagenvariablen
- Erstellen und Verwenden von bearbeitbaren Attributen
- Erläutern des Prozesses und der Probleme in Verbindung mit der Verteilung von Vorlagenänderungen auf Seiten
- Erstellen und Verwenden von Bibliothekselementen

7. Arbeiten mit Elementen

- Verwalten von Elementen im Fenster „Elemente“
- Einfügen und Bereitstellen eines gegebenen Medientyps auf einer Seite (Medientypen: SWF, FLV, Flash Paper, Bilder)

8. Entwerfen von Seiten mit CSS

- Erstellen von und Arbeiten mit AP-Elementen
- Erstellen von Stilen für Typographie und Positionierung mit dem Eigenschafteninspektor von CSS
- Beschreiben des Box-Modells
- Erstellen und Zuordnen von Stylesheets zu Seiten
- Erläutern des Verhaltens von Vererbung in Bezug auf Stile und Stylesheets

9. Testen von Webseiten und Sites

- Prüfen, ob Seiten und Sites den für Eingabehilfen festgelegten Standards entsprechen
- Beschreiben der HTML-Berichte, die für Tests zur Verfügung stehen
- Ermitteln und Korrigieren von fehlerhaften Links

10. Anwendungsentwicklung

- Erstellen von Formularen und Verwenden von Datensätzen mit Spry
- Beschreiben der im Fenster „Verhalten“ und „Serververhalten“ bereitgestellten Funktionen.
- Beschreiben der Rolle eines Anwendungsservers

Prüfungsübung

Beantworten Sie die folgenden Übungsfragen, um sich einen Eindruck davon zu verschaffen, welche Art von Fragen in der ACE-Prüfung gestellt werden. Bitte beachten Sie, dass Ihr hier erzielttes Ergebnis kein Anhaltspunkt dafür ist, wie Sie in der eigentlichen Prüfung abschneiden werden. Um sich umfassend auf die Prüfung vorzubereiten, lesen Sie die Themenbereiche und Ziele in diesem Prüfungs-Bulletin aufmerksam durch.

1.3 Erläutern der Verfahren zur Reduzierung der Seitengröße

Bei Ihnen gehen Beschwerden von Ihrer Benutzer-Community ein, wonach die Seiten auf der Website zu langsam geladen werden.

Wie können Sie dieses Problem beheben?

- A. Sie wählen „Befehle“ > „JavaScript externalisieren“
- B. Sie reduzieren die Bildqualität Ihres JPEG-Bildes
- C. Sie entfernen alle zusätzlichen Leerzeichen aus der HTML-Datei
- D. Alle oben genannten Antworten

Richtige Antwort: D

1.3 Erläutern der Verfahren zur Reduzierung der Seitengröße

Welche Aktion trägt NICHT dazu bei, die Seitengröße zu reduzieren?

- A. Entfernen von zusätzlichen Leerzeichen im Code
- B. Optimieren und Komprimieren aller Bilddateien
- C. Ersetzen von JPEG-Bildern durch GIF-Bilder
- D. Formatieren von Seiten und Text mit Cascading Style Sheets

Richtige Antwort: C

2.1 Erstellen einer Site anhand eines gegebenen Szenarios

Sie wurden beauftragt, die Website Ihres Unternehmens in Dreamweaver zu bearbeiten und zu verwalten. Sie installieren eine Kopie von Dreamweaver auf Ihrem Computer, starten das Programm und können sofort eine neue Site erstellen.

Unter welchen Elementen der Benutzeroberfläche finden Sie das Menü „Sites verwalten“? (Wählen Sie drei Antworten aus.)

- A. Menü „Datei“
- B. Menü „Site“
- C. Bedienfeld „Dateien“
- D. Menü „Sites“ in der Anwendungsleiste

Richtige Antwort: B, C, D

2.2 Suchen nach mit einer Dreamweaver-Site verbundenen Dateien

Welches Element der Benutzeroberfläche enthält die Schaltfläche „Erweitern/Reduzieren“, über die Sie lokale und Remote-Dateien gleichzeitig nebeneinander anzeigen und verwalten können?

- A. Bedienfeld „Dateien“
- B. Menü „Ansicht“
- C. Bedienfeld „Elemente“
- D. Alle oben genannten Elemente der Benutzeroberfläche

Richtige Antwort: A

2.3 Verwalten von mit einer Dreamweaver-Site verbundenen Dateien

Sie müssen mehrere Dateien auf Ihrer Website verschieben und löschen.

Welche Vorteile hat das Ausführen dieser Aufgabe mit Dreamweaver? (Wählen Sie zwei Antworten aus.)

- A. Dreamweaver aktualisiert Links innerhalb der Site für die verschobenen Dateien automatisch
- B. Dreamweaver erstellt einen automatischen Bericht aller Dateiaktionen, die Sie ausführen
- C. Dreamweaver warnt Sie, wenn das Löschen einer Datei sich auf andere Dateien innerhalb Ihrer Site auswirkt
- D. Dreamweaver ermöglicht Ihnen nicht, bei der Verwaltung Ihrer Site verwaiste Dateien zu erstellen

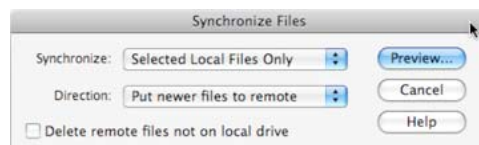
Richtige Antwort: A, C

3.2 Synchronisieren von Dateien

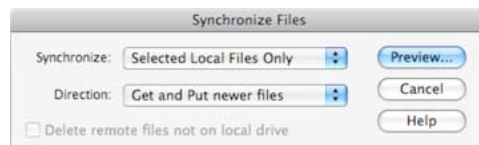
Ein Mitarbeiter hat geänderte Seiten auf die Site „ABC Company“ geladen. Sie haben für dieselbe Site auf Ihrem lokalen Rechner zusätzliche Dateien geändert, die Dateien jedoch nicht hochgeladen. Sie möchten Ihre Änderungen auf die Site laden. Sie klicken im Bedienfeld „Datei“ auf die Schaltfläche „Synchronisieren“, damit Dreamweaver den Prozess verwalten kann.

Mit welcher Option können Sie Computer und Server auf den aktuellen Dateisatz synchronisieren, ohne eine der bearbeiteten Dateien zu überschreiben?

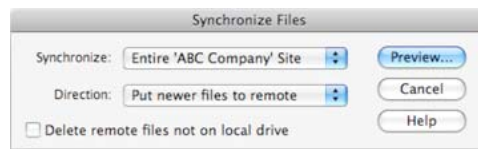
A.



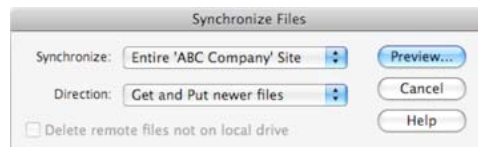
B.



C.



D.



Richtige Antwort: D

4.4 Arbeiten mit dem Bedienfeld „Eigenschaften“ und dem „Tag Editor“

Sie bearbeiten eine HTML-Datei, die auf eine extern verknüpfte JavaScript-Datei verweist.

Mit welchen Befehlen laden Sie die JavaScript-Datei in die Codeansicht und zeigen die HTML-Seite in der Entwurfsansicht weiterhin an?

- A. Sie wählen den Arbeitsbereich „Coder Plus“
- B. Sie wählen „Layout“ > „Codeansicht“ > „Vertikal teilen“
- C. Sie wählen „Entwurfsansicht“, „Befehle“ > „JavaScript externalisieren“
- D. Sie klicken in der Teilansicht auf die JS-Datei in der Leiste der zugehörigen Dateien

Richtige Antwort: D

5.5 Erläutern, wie Codeblöcke in der Codeansicht ausgewählt werden

Mit dem Werkzeug „Übergeordnetes Tag auswählen“ können Sie Codeelemente und ihren Inhalt schnell und effizient auswählen. Beantworten Sie die folgenden Fragen anhand des unten dargestellten Screenshots:

Wie oft klicken Sie auf das Werkzeug „Übergeordnetes Tag auswählen“, um den Inhalt des <body>-Tags auszuwählen?

- A. Einmal
- B. Zweimal
- C. Dreimal
- D. Viermal

Richtige Antwort: D

8.2 Erstellen von Stilen für Typographie und Positionierung mit dem Eigenschaftensinspektor von CSS

Sie müssen einen einzelnen Absatz <p> auf einer Webseite zentrieren. Sie setzen den Cursor in den Absatz, und klicken auf den Tag-Selektor <p>. Sie wählen in der CSS-Ansicht des Eigenschaftensinspektors aus dem Popup-Menü „Zielregel“ die Option <Neuer Inline-Stil> und klicken auf die Schaltfläche „Zentrieren“ (siehe unten).

Wie wendet Dreamweaver mit dieser Methode Formatierung auf den Absatz an?

- A. <p align=„center“>
- B. <p style=„text-align: center“>
- C. <p><style=„text-align: center“>
- D. <p>

Richtige Antwort: B

8.3 Beschreiben des Box-Modells

Sie haben einen Textabsatz <p> in ein Element <div> platziert, das mit einem Rand und Hintergrundfarbe formatiert wurde. Sie möchten zwischen dem Absatz und dem <div>-Rand einen Bereich von 20 Pixeln einfügen.

Mit welcher Vorgehensweise wird dieser Bereich NICHT erstellt?

- A. Sie fügen dem <p>-Element einen Rand von 20 Pixeln hinzu
- B. Sie fügen dem <div>-Element einen Rand von 20 Pixeln hinzu
- C. Sie fügen dem <p>-Element eine Auffüllung von 20 Pixeln hinzu
- D. Sie fügen dem <div>-Element eine Auffüllung von 20 Pixeln hinzu

Richtige Antwort: B