

# Adobe® Programme Expert certifié

## Bulletin d'examen de maîtrise des produits

---

### Adobe® Dreamweaver CS4 Examen n° 9A0-090

#### Liste de contrôle de certification ACE

La liste de contrôle ci-dessous vous guidera tout au long du processus d'obtention de la certification ACE.

- Consultez ce bulletin afin de vous familiariser avec les domaines des rubriques et les objectifs de l'examen.
- Identifiez les domaines des rubriques et les objectifs que vous devez étudier.
- Déterminez les supports d'apprentissage dont vous avez besoin pour améliorer vos compétences.
- Pour obtenir la liste des supports d'apprentissage recommandés, visitez le site Web suivant : <http://www.adobe.com/fr/misc/training.html>
- Etudiez pour l'examen.
- Contactez Pearson VUE pour vous inscrire à un examen : <http://www.pearsonvue.com/adobe>
- Lors de l'inscription à un examen, mentionnez le numéro inscrit en haut de ce bulletin.
- Passez l'examen.

Votre score est transmis par voie électronique à Adobe. Veuillez compter de 2 à 4 semaines à partir de la date d'examen pour recevoir votre kit de bienvenue ACE.

## Structure de l'examen

Le tableau ci-dessous répertorie les domaines des rubriques ainsi que le pourcentage de questions contenu dans chaque domaine :

| Domaine de rubrique                | % de l'examen | Nb de questions |
|------------------------------------|---------------|-----------------|
| Compréhension des technologies Web | 13 %          | 6               |
| Gestion de sites                   | 11 %          | 5               |
| Connectivité distante              | 9 %           | 4               |
| Travail en mode Création           | 13 %          | 6               |
| Travail en mode Code               | 13 %          | 6               |
| Utilisation de modèles             | 15 %          | 7               |
| Utilisation d'actifs               | 4 %           | 2               |
| Création de pages avec CSS         | 11 %          | 5               |
| Evaluation des pages et sites Web  | 6 %           | 3               |
| Développement d'applications       | 6 %           | 3               |

### Nombre de questions et score de réussite

- 47 questions
- 72 % minimum requis pour réussir l'examen

### Contenu du test : Domaines des rubriques et objectifs

Vous trouverez ci-dessous la structure détaillée des informations traitées dans cet examen.

#### 1. Compréhension des technologies Web

- Répertoire et décrire les éléments de l'infrastructure requise pour mettre en œuvre et déployer des sites Web.
- Selon un scénario donné, expliquer la configuration requise pour prendre en charge des vidéos, des documents PDF et des fichiers SWF.
- Expliquer comment réduire la taille d'une page.
- Selon un scénario donné, décrire l'infrastructure requise pour prendre en charge des serveurs d'applications. (Scénarios : ColdFusion, ASP et JSP)
- Répertoire et décrire les différences entre les scripts côté client et côté serveur.
- Décrire les techniques permettant de créer des pages accessibles.

#### 2. Gestion de sites

- Selon un scénario donné, créer un site. (Scénarios : utilisation du menu Site et du panneau Fichiers)
- Rechercher les fichiers associés à un site Dreamweaver.
- Gérer les fichiers associés à un site Dreamweaver. (Notamment : déplacement, suppression, modification du nom, copie et association)

### **3. Connectivité distante**

- Répertorier et décrire les méthodes disponibles pour la connexion à un serveur distant. (Méthodes : ftp, sftp, WebDAV et partage de fichiers réseau)
- Synchroniser des fichiers. (Méthodes : utilisation du panneau Fichiers, du menu Site et du voilage)
- Utiliser les fonctions d'acquisition, de placement, d'archivage et d'extraction pour transférer des fichiers.
- Configurer des serveurs locaux, des serveurs d'évaluation et des serveurs distants.

### **4. Travail en mode Création**

- Décrire les options disponibles pour le positionnement d'objets. (Options : AP DIV, CSS et tableaux)
- Créer une page à partir d'un tracé d'image.
- Selon une assistance visuelle donnée, expliquer le but et/ou le contexte d'utilisation de cette assistance. (Assistances visuelles : calques, tableaux, CSS et éléments invisibles)
- Utiliser le panneau Propriétés et l'éditeur de balises.
- Expliquer les avantages des fonctions Affichage en direct et Données dynamiques.

### **5. Travail en mode Code**

- Configurer les préférences du mode Code.
- Gérer du code en mode Code. (Options : réduction, renvoi à la ligne, mise en surbrillance du code non valide et mise en forme)
- Expliquer comment obtenir des informations sur les balises. (Options : panneau Propriétés et éditeur de balises)
- Rechercher et remplacer du code en mode Code. (Options : site entier et page active)
- Expliquer comment sélectionner des blocs de code en mode Code.

### **6. Utilisation de modèles**

- Créer des zones modifiables dans les modèles.
- Appliquer un modèle à une page.
- Créer et utiliser des variables de modèle.
- Créer et utiliser des attributs modifiables.
- Expliquer le processus d'application des modifications d'un modèle aux pages et les problèmes associés.
- Créer et utiliser des éléments de bibliothèque.

### **7. Utilisation d'actifs**

- Gérer des actifs à l'aide du panneau Actifs.
- Selon un type de support donné, insérer et déployer ce type d'objet dans une page. (Types de support : SWF, FLV, FlashPaper et images)

## **8. Création de pages avec CSS**

- Créer et utiliser des éléments PA.
- Créer des styles de typographie et de positionnement à l'aide de l'inspecteur Propriétés CSS.
- Décrire le modèle de boîte.
- Créer des feuilles de style et les associer aux pages.
- Expliquer le fonctionnement de l'héritage concernant les styles et les feuilles de styles.

## **9. Evaluation des pages et sites Web**

- Vérifier la conformité des pages et des sites aux normes d'accessibilité.
- Décrire les rapports HTML disponibles pour une évaluation.
- Identifier et corriger les liens brisés.

## **10. Développement d'applications**

- Créer des formulaires et gérer des ensembles de données à l'aide de Spry.
- Décrire les fonctionnalités des panneaux Comportements et Comportements de serveur.
- Décrire le rôle d'un serveur d'applications.

### **Examen pratique**

Essayez de répondre à ces questions pratiques afin de vous familiariser avec le type de questions de l'examen ACE. Veuillez noter que vos performances relatives à ces questions ne reflètent pas le résultat de l'examen réel. Afin de vous préparer totalement à l'examen, étudiez très attentivement les domaines des rubriques ainsi que les objectifs fournis dans ce bulletin d'examen.

### **1.3 Expliquer comment réduire la taille d'une page.**

Vous avez reçu des plaintes des utilisateurs de votre communauté selon lesquelles le chargement des pages de votre site Web est trop lent.

Que devez-vous faire pour limiter ce problème ?

- A. Sélectionner Commandes > Externaliser le code JavaScript
- B. Réduire la qualité de vos images JPEG
- C. Supprimer tous les espaces superflus de votre fichier HTML
- D. Toutes les réponses précédentes

Réponse correcte : D

### **1.3 Expliquer comment réduire la taille d'une page.**

Quelle action NE PERMET PAS de réduire la taille d'une page ?

- A. Retirer les espaces inutiles dans le code
- B. Optimiser et compresser tous les fichiers image
- C. Remplacer les images JPEG par des images GIF
- D. Formater les pages et le texte à l'aide de feuilles de style en cascade

Réponse correcte : C

### **2.1 Selon un scénario donné, créer un site.**

Vous êtes chargé de modifier et de gérer le site Web de votre société dans Dreamweaver. Vous installez une copie de Dreamweaver sur votre ordinateur, vous lancez le programme et vous êtes prêt à créer un site.

Dans quelles interfaces pouvez-vous trouver le menu Gérer les sites ? (Choisissez trois réponses.)

- A. Menu Fichier
- B. Menu Site
- C. Panneau Fichiers
- D. Menu Sites de la barre de l'application

Réponse correcte : B, C, D

### **2.2 Rechercher les fichiers associés à un site Dreamweaver.**

Quelle interface contient le bouton Développer/Réduire qui permet de développer l'affichage et de gérer les fichiers locaux et distants côte à côte ?

- A. Panneau Fichiers
- B. Menu Affichage
- C. Panneau Actifs
- D. Toutes les réponses précédentes

Réponse correcte : A

### 2.3 Gérer les fichiers associés à un site Dreamweaver.

Vous devez déplacer et supprimer plusieurs fichiers dans un site Web.

Quels sont les avantages de Dreamweaver pour l'exécution de cette tâche ? (Choisissez deux réponses.)

- A. Dreamweaver met automatiquement à jour les liens des fichiers déplacés dans le site.
- B. Dreamweaver génère un rapport automatique sur toutes les actions exécutées sur les fichiers.
- C. Dreamweaver vous avertit si la suppression d'un fichier risque d'avoir des répercussions sur les autres fichiers du site.
- D. Dreamweaver ne permet pas de créer des fichiers orphelins lors de la gestion du site.

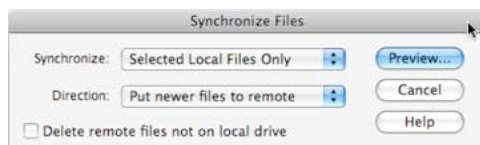
Réponse correcte : A, C

### 3.2 Synchroniser des fichiers.

Un de vos collaborateurs a téléchargé des pages modifiées sur le site « Société ABC ». Vous avez modifié des fichiers supplémentaires du même site sur votre ordinateur local, mais vous ne les avez pas téléchargés. Vous souhaitez télécharger les fichiers modifiés sur le site. Vous cliquez sur le bouton Synchroniser du panneau Fichier pour permettre à Dreamweaver de gérer le processus.

Quelle option permet de synchroniser l'ensemble de fichiers le plus récent entre l'ordinateur et le serveur sans écraser les fichiers modifiés ?

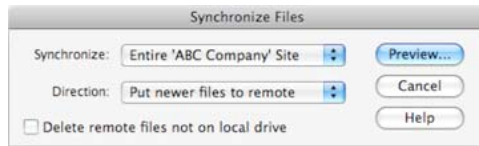
A.



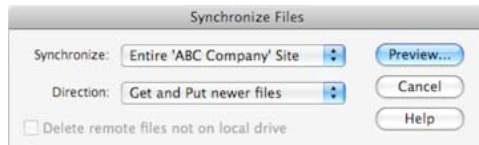
B.



C.



D.



Réponse correcte : D

#### 4.4 Utiliser le panneau Propriétés et l'éditeur de balises.

Vous modifiez un fichier HTML faisant référence à un fichier JavaScript externe lié.

Quelles commandes devez-vous utiliser pour charger le fichier JavaScript en mode Code tout en laissant la page HTML affichée en mode Création ?

- A. Sélectionner l'espace de travail Codeur Plus
- B. Mise en forme > Code > Fractionner verticalement
- C. En mode Création, Commandes > Externaliser le code JavaScript
- D. En mode Fractionner, cliquer sur le fichier .js dans la barre Fichiers apparentés

Réponse correcte : D

#### 5.5 Expliquer comment sélectionner des blocs de code en mode Code.

L'outil Sélectionner une balise parent permet de sélectionner les éléments de code et leur contenu rapidement et efficacement. Reportez-vous à la capture d'écran ci-dessous :

Combien de fois devez-vous cliquer sur l'outil Sélectionner une balise parent pour sélectionner le contenu de la balise <body> ?

- A. Une fois
- B. Deux fois
- C. Trois fois
- D. Quatre fois

Réponse correcte : D

## 8.2 Créer des styles de typographie et de positionnement à l'aide de l'inspecteur Propriétés en mode CSS.

Vous devez centrer un paragraphe <p> unique sur une page Web. Vous insérez le curseur dans le paragraphe, puis vous cliquez sur le sélecteur de balises <p>. A l'aide de l'inspecteur Propriétés CSS, vous sélectionnez <Nouveau style intégré> dans le menu déroulant Règle cible, puis vous cliquez sur le bouton Centrer (illustré ci-dessous).

Avec cette méthode, comment Dreamweaver applique-t-il la mise en forme au paragraphe ?

- A. <p align="center">
- B. <p style="text-align: center">
- C. <p><style="text-align: center">
- D. <p><span style="text-align: center">

Réponse correcte : B

## 8.3 Décrire le modèle de boîte.

Vous avez placé un paragraphe de texte <p> dans un élément <div> présentant une bordure et une couleur d'arrière-plan. Vous souhaitez insérer un espace de 20 pixels entre le paragraphe et la bordure de l'élément <div>.

Quelle opération NE PERMET PAS de créer cet espace ?

- A. Ajouter une marge de 20 pixels à l'élément <p>
- B. Ajouter une marge de 20 pixels à l'élément <div>
- C. Ajouter un remplissage de 20 pixels à l'élément <p>
- D. Ajouter un remplissage de 20 pixels à l'élément <div>

Réponse correcte : B