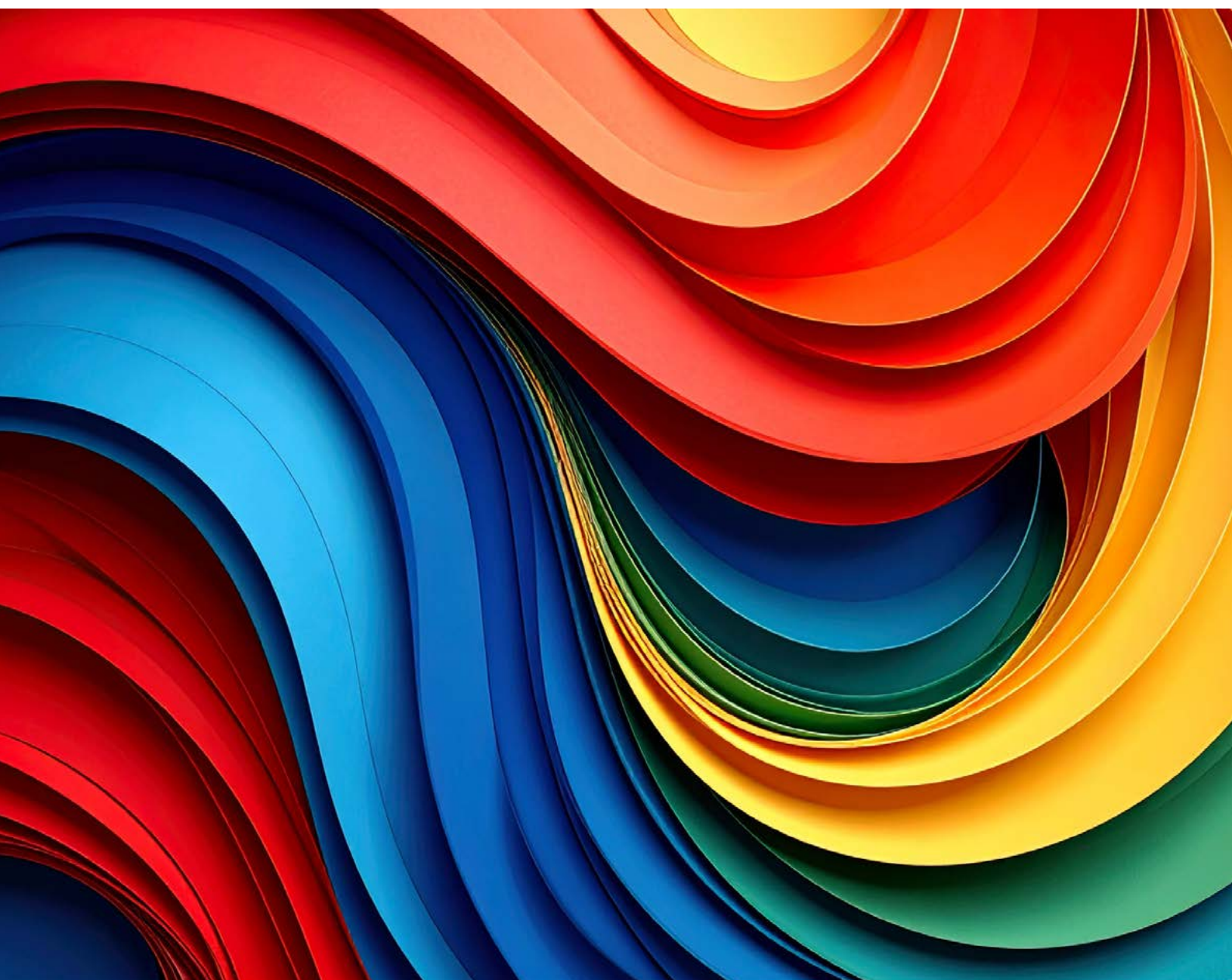




HOJA INFORMATIVA SOBRE SEGURIDAD

Modelos de partners en Adobe Creative Cloud

2026 de marzo



Modelos de partners en Adobe Creative Cloud

Adobe ofrece a los clientes empresariales la flexibilidad de elegir entre una variedad de modelos de IA generativa de partners para sus flujos de trabajo creativos, directamente en las aplicaciones de Adobe Creative Cloud para empresas. Gracias a los modelos de partners, los clientes pueden explorar diferentes estilos estéticos sin tener que cambiar de aplicación ni de flujo de trabajo, y seleccionar el modelo de partner que mejor se adapte a sus necesidades. Para obtener más información sobre los modelos de partners disponibles, consulta [Modelos de partners en Adobe Creative Cloud](#).

Nota: El uso de modelos de partners para generar contenido requiere una suscripción a Creative Cloud para empresas que incluya acceso a [funciones prémium de IA generativa](#).

Acceso a los modelos de partners

Adobe ofrece a los clientes empresariales que utilizan Creative Cloud para empresas, Edición 4 y Edición 4 con Premium Stock, la posibilidad de determinar qué usuarios pueden acceder a qué modelos de partners, mediante un acceso basado en roles configurado de forma centralizada en la Admin Console de Adobe. Para obtener información sobre la configuración del acceso a roles predefinidos, consulta [HelpX](#). Para obtener información sobre la creación de roles personalizados, consulta [HelpX](#).

Autenticación y autorización de usuarios

Los Servicios de gestión de identidades de Adobe se utilizan para gestionar el acceso, incluidas la autenticación y la autorización, a Adobe Creative Cloud, Adobe Firefly y los modelos de partners. Para obtener más información, consulta el [Resumen sobre la seguridad de los servicios de gestión de identidades de Adobe](#).

Cifrado de datos

En tránsito: todos los datos se cifran en tránsito a través de HTTPS utilizando TLS 1.2 o superior.

En reposo: datos almacenados por Adobe Firefly Services, Content Credentials y los Comentarios y servicios de ingesta se cifran en reposo mediante el cifrado AES de 256 bits.

Arquitectura de seguridad y flujos de datos

Cuando un usuario elige utilizar un modelo de partner en una aplicación de Adobe Creative Cloud, los datos fluyen tal y como se muestra a continuación:

Nota: Para obtener información sobre el flujo de datos cuando se utilizan modelos de Adobe Firefly para la generación de imágenes o vídeos, consulta la [hoja informativa sobre seguridad de Firefly para empresas](#).

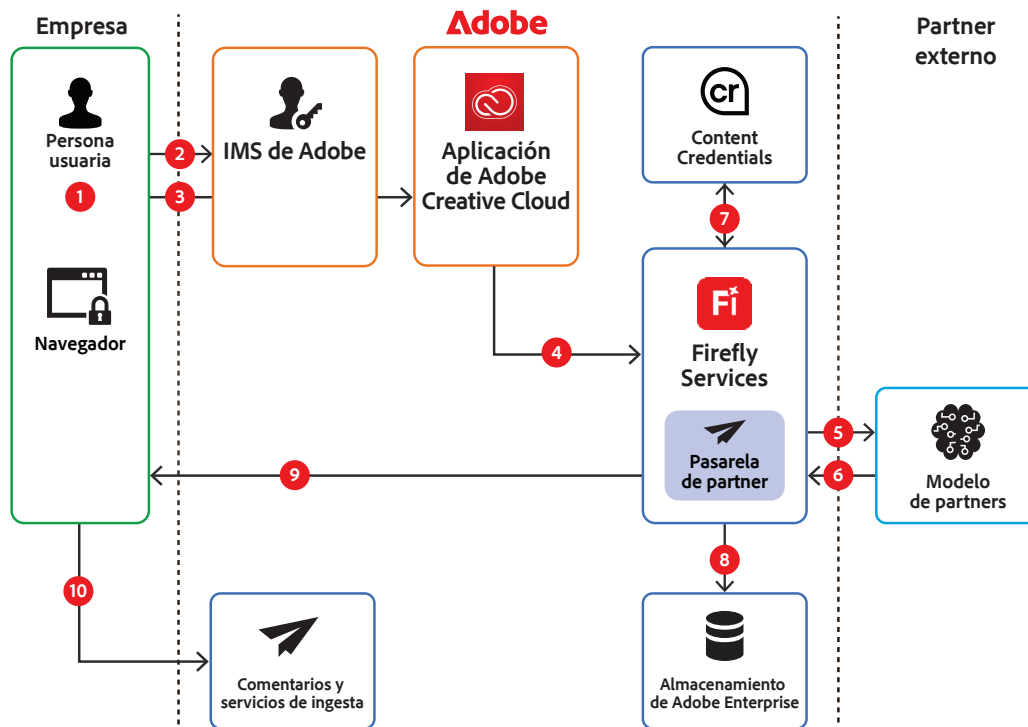


Figura 1: Diagrama de flujo de datos de Modelos de partners en aplicaciones de Adobe Creative Cloud

Narrativa del flujo de datos

Paso 1: La persona usuaria accede a firefly.adobe.com, a la aplicación móvil Firefly para iOS o Android, o a una aplicación de Adobe Creative Cloud (por ejemplo, Photoshop o Illustrator) e inicia sesión con sus credenciales de usuario.

Paso 2: [El Servicio de gestión de identidades \(IMS\) de Adobe](#) valida la persona usuaria y sus derechos.

Paso 3: La persona usuaria inicia una acción de IA generativa introduciendo una indicación que describe la imagen que desea generar y, si lo desea, seleccionando cualquier contenido o imagen de referencia (por ejemplo, un estilo o una composición) para orientar aún más la generación de la imagen o el vídeo. Además, la persona selecciona el modelo de un partner externo que desea utilizar para generar el contenido.

Paso 4: La aplicación de Creative Cloud seleccionada envía el texto de la indicación del usuario y el contenido de referencia a Partner Gateway, uno de los servicios de Firefly Services, que valida los créditos de IA generativa del usuario. *Nota: Partner Gateway no almacena ni guarda en caché ninguna miniatura ni ningún derivado de la imagen de referencia proporcionada por la persona usuaria.*

Paso 5: Partner Gateway envía la información al modelo de partner seleccionado, alojado por el partner externo, para su procesamiento.

Paso 6: El modelo de partner genera contenido basándose en el texto de entrada y en el contenido de referencia, si se ha cargado, y envía el resultado generado a Partner Gateway de Firefly Services, alojada por Adobe. *Nota: Es posible que los modelos de partners almacenen el contenido generado antes de enviarlo a Adobe. Consulta las condiciones de uso del modelo de partner seleccionado.*

Paso 7: Partner Gateway genera un manifiesto de Content Credentials y lo adjunta al contenido generado. *Para obtener más información sobre Content Credentials, consulta el [resumen de Content Credentials](#).*

Paso 8: Firefly Services almacenan temporalmente el contenido generado en una memoria caché cifrada y gestionada por la aplicación y devuelve una dirección URL firmada previamente para el contenido almacenado en caché a la aplicación de Creative Cloud. Firefly Services también almacena el contenido generado, junto con el texto de la indicación, los ajustes de configuración y cualquier contenido de referencia, en el almacenamiento corporativo del usuario como Historial de generación, dentro del menú Archivos en firefly.adobe.com.

Paso 9: Partner Gateway devuelve el resultado firmado a la persona usuaria en la aplicación de Creative Cloud que esté utilizando.

Paso 10: En este punto, la persona usuaria puede realizar diversas acciones. Si utiliza la aplicación web Firefly, puede exportar el contenido a otra aplicación de Creative Cloud (por ejemplo, Photoshop o Illustrator) para seguir desarrollando la idea, exportarlo a otra aplicación que no sea de Adobe para seguir trabajando en él, o bien puede enviar sus comentarios a Adobe sobre la imagen generada.

Almacenamiento y tratamiento del contenido

De forma predeterminada, Adobe almacena lo siguiente en el historial de generaciones de la persona usuaria en el [almacenamiento de Creative Cloud](#):

- Resultado generado (imagen o vídeo)
- Entrada de texto de la indicación de la persona usuaria.
- Ajustes de configuración seleccionados por la persona usuaria
- Imágenes de referencia u otro contenido, si se ha seleccionado

El contenido ocultado o seleccionado (p. ej., en Relleno generativo) y determinadas opciones de Coincidencia generativa (p. ej., Coincidencia de estructura) se cargan, procesan y se pueden copiar en caché durante 24 horas como máximo.

Si la persona usuaria oculta una imagen generada con un “me gusta” o un “no me gusta”, Adobe almacena la imagen en el repositorio de Comentarios y servicios de ingesta junto con la información de identidad del usuario, que se utiliza para evaluar y solucionar los aspectos indicados en la acción de comentarios.

El desarrollador o el propietario del modelo de partner utilizado para generar el contenido puede, además, almacenar los datos de entrada y/o salida en una ubicación diferente.

Ubicaciones de almacenamiento de datos

Adobe retiene los datos de la clientela de conformidad con el contrato ETLA (Enterprise Term License Agreement) y las condiciones de la licencia específicas del producto.

Adobe procesa, copia en caché y potencialmente almacena contenido de entradas de Firefly en centros de datos de Amazon Web Services (AWS) en las regiones US-East y US-West, con independencia de la ubicación de la persona usuaria.

Adobe almacena el historial de creación del usuario en el espacio de almacenamiento corporativo de Creative Cloud que se le ha asignado.

Actualmente Adobe almacena Content Credentials en centros de datos de AWS en la región US-East, con independencia de la ubicación de la persona usuaria.

Pruebas

En el caso de los modelos de partners, la persona propietaria o proveedora del modelo es la responsable de realizar pruebas de detección de daños y sesgos en sus modelos. Adobe no verifica las declaraciones de los partners.

¿Alguna pregunta?

Si tienes más preguntas sobre la postura de seguridad y las capacidades de los modelos de partners de Adobe Firefly, contacta con la persona que administra tu cuenta de Adobe. Para el resto de preguntas sobre los programas y procesos de seguridad, y sobre los certificados de cumplimiento normativo de Adobe, consulta el [Centro de confianza de Adobe](#).