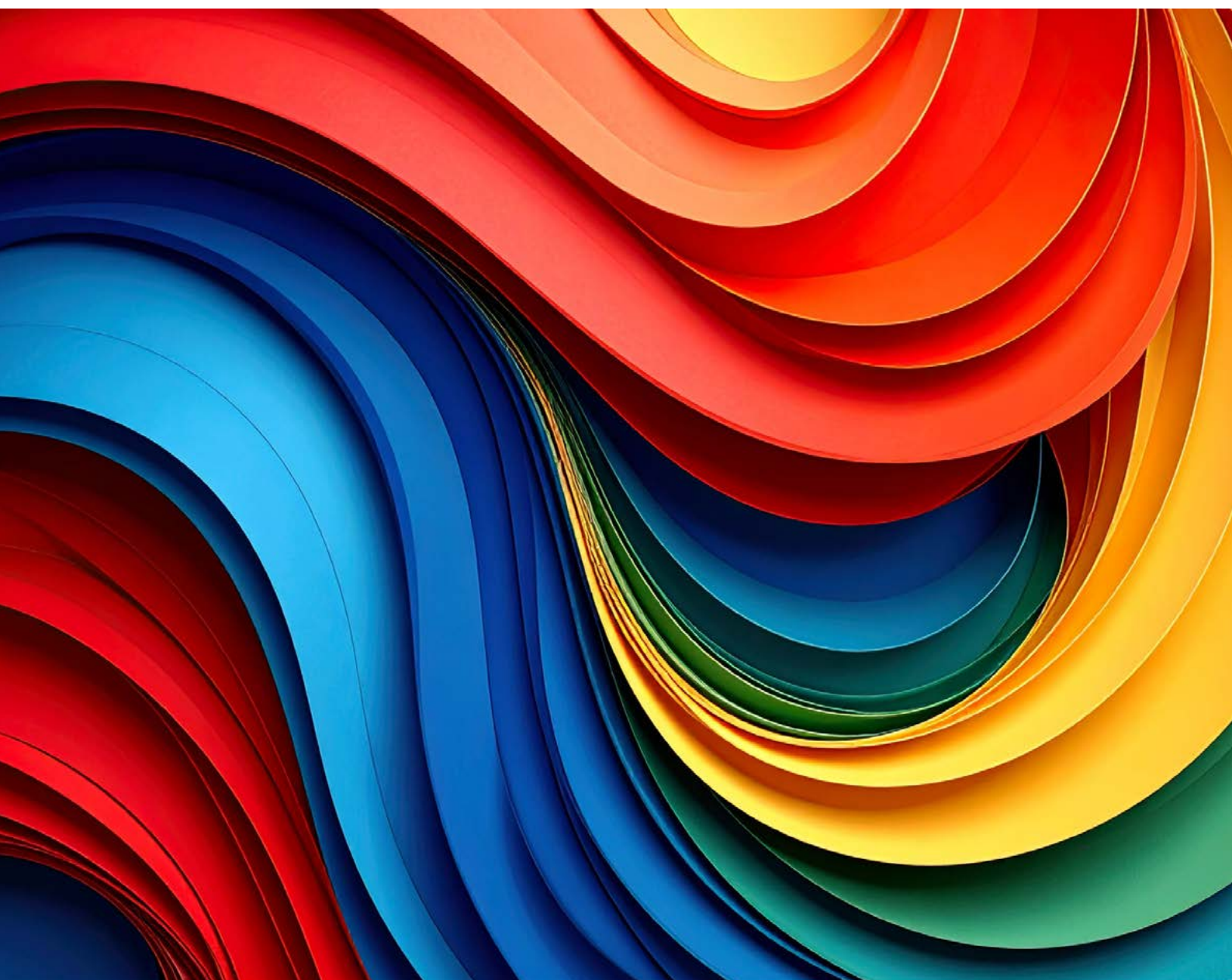




FICHE D'INFORMATION RELATIVE À LA SÉCURITÉ

Modèles partenaires dans Adobe Creative Cloud

Mars 2026



À propos des modèles partenaires

Adobe offre aux entreprises clientes la liberté de choisir parmi différents modèles d'IA générative tiers directement intégrés aux applications Adobe Creative Cloud dans le cadre de leurs workflows de création. Les équipes peuvent ainsi explorer différents styles sans quitter leur environnement de travail, puis sélectionner le modèle partenaire qui répond le mieux à leurs besoins. Pour connaître les modèles partenaires actuellement disponibles, consultez la page [Modèles de partenaire dans les produits Adobe](#).

Remarque : pour générer du contenu à l'aide de modèles partenaires, il est nécessaire de souscrire un abonnement Entreprise à Creative Cloud qui donne accès à des [fonctionnalités d'IA générative premium](#).

Accès

Adobe permet aux entreprises utilisant Creative Cloud abonnement Entreprise Édition 4 (avec ou sans Premium Stock) de déterminer qui a accès aux modèles partenaires en fonction des rôles configurés dans Adobe Admin Console. Pour en savoir plus sur l'accès basé sur des rôles, consultez cette page [HelpX](#). Pour en savoir plus sur la création de rôles personnalisés, consultez cette page [HelpX](#).

Authentification et autorisation des utilisateurs et des utilisatrices

Les services de gestion des identités d'Adobe permettent de gérer les accès (y compris les authentifications et les autorisations) à Adobe Creative Cloud, à Adobe Firefly et aux modèles partenaires. Pour en savoir plus, consultez la [présentation de la sécurité des services de gestion des identités d'Adobe](#).

Chiffrement des données

En transit, toutes les données sont chiffrées via le protocole HTTPS (TLS 1.2 ou ultérieur).

Au repos, les données stockées par Adobe Firefly Services, Content Credentials et le référentiel Feedback & Ingest Services sont protégées via un chiffrement AES 256 bits.

Architecture de sécurité et flux des données

Lorsqu'un modèle partenaire est sélectionné dans une application Adobe Creative Cloud, les données circulent selon le schéma ci-dessous.

Remarque : pour en savoir plus sur le flux des données lors de la génération d'images ou de vidéos à l'aide de modèles Adobe Firefly, consultez la [fiche d'information relative à la sécurité d'Adobe Firefly pour les entreprises](#).

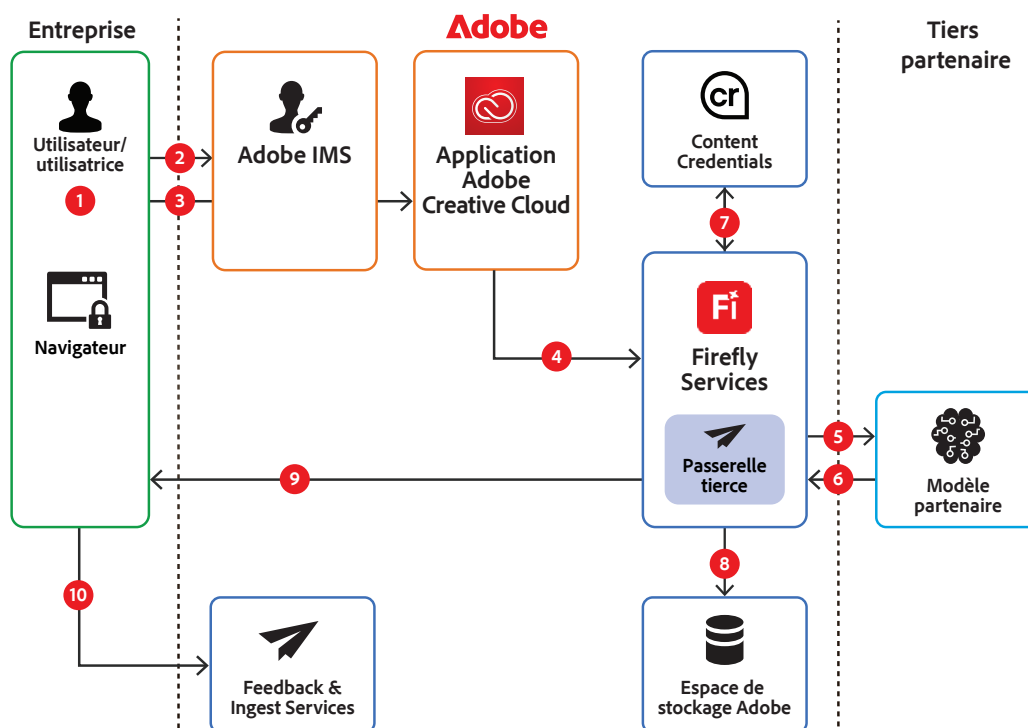


Figure 1 : Modèles partenaire dans les applications Adobe Creative Cloud - schéma du flux des données

Fil rouge du flux de données

Étape 1 : l'utilisateur ou l'utilisatrice ouvre firefly.adobe.com, l'application mobile Firefly sur iOS ou Android, ou une application Adobe Creative Cloud (Photoshop ou Illustrator, par exemple) et se connecte à l'aide de ses identifiants.

Étape 2 : les [services de gestion des identités d'Adobe](#) valident l'utilisateur ou l'utilisatrice, ainsi que ses droits.

Étape 3 : l'utilisateur ou l'utilisatrice lance une opération d'IA générative en saisissant un prompt qui décrit l'image ou la vidéo à générer, et, le cas échéant, importe des visuels de référence pour préciser le style recherché ou la composition à respecter. Le modèle partenaire à utiliser pour produire le contenu est également sélectionné à cette étape.

Étape 4 : l'application Creative Cloud choisie envoie le prompt et les références à la passerelle tierce (l'un des services inclus dans Firefly Services) qui valide les crédits d'IA générative dont dispose l'utilisateur ou l'utilisatrice.

Remarque : la passerelle tierce ne stocke et ne met en cache aucune vignette ou ressource dérivée des images de référence fournies par l'utilisateur ou l'utilisatrice.

Étape 5 : la passerelle tierce transfère ces informations au modèle partenaire sélectionné, hébergé par le tiers, en vue de leur traitement.

Étape 6 : le modèle partenaire génère le contenu en fonction du prompt saisi, voire des références importées, puis renvoie le résultat à la passerelle tierce hébergée dans Adobe Firefly Services. *Remarque : il peut arriver que le contenu généré soit stocké par les modèles partenaires avant d'être renvoyé à Adobe. Veuillez consulter les conditions d'utilisation du modèle sélectionné.*

Étape 7 : la passerelle tierce génère un fichier de Content Credentials et le joint au contenu produit.

Pour en savoir plus, consultez la page [Présentation des Content Credentials](#).

Étape 8 : Firefly Services enregistre temporairement le contenu généré dans un cache chiffré et renvoie à l'application Creative Cloud une URL pré-signée pour le contenu mis en cache. Il stocke également le contenu généré, accompagné du prompt, des paramètres de configuration et des références éventuelles, dans l'espace de stockage de l'utilisateur ou de l'utilisatrice, à retrouver dans l'historique des générations (menu Fichiers) sur firefly.adobe.com.

Étape 9 : la passerelle tierce renvoie le résultat signé dans l'application Creative Cloud en cours d'utilisation.

Étape 10 : à ce stade, plusieurs actions sont possibles. Dans l'application web Firefly, l'utilisateur ou l'utilisatrice peut soit exporter le contenu vers une autre application Creative Cloud (Photoshop ou Illustrator, par exemple) ou une solution tierce pour affiner son projet, soit donner son avis à Adobe au sujet de l'image générée.

Stockage et traitement des contenus

Par défaut, Adobe enregistre les éléments suivants dans l'historique des générations de l'utilisateur ou de l'utilisatrice, au sein de son [espace de stockage Creative Cloud](#) :

- Contenu généré (image ou vidéo)
- Prompt saisi
- Paramètres de configuration sélectionnés
- Images ou autres contenus de référence, le cas échéant

Le contenu masqué ou sélectionné (par exemple, dans le module Remplissage génératif) et certaines options de l'outil Correspondance générative (par exemple, Correspondance de composition) sont importés, traités et éventuellement mis en cache pendant 24 heures au maximum.

Si l'utilisateur ou l'utilisatrice donne son avis sur une image par le biais d'un « pouce levé » ou d'un « pouce baissé », Adobe enregistre cette dernière dans le référentiel Feedback & Ingest Services avec les informations d'identité de la personne, qui servent à évaluer et traiter les points soulevés dans les commentaires.

L'entreprise qui a développé ou qui détient le modèle partenaire utilisé pour générer le contenu est également susceptible de stocker les informations d'entrée et/ou de sortie à un autre emplacement.

Emplacements de stockage des données

Adobe conserve les données de la clientèle conformément au contrat ETLA (Enterprise Term License Agreement) conclu et aux conditions de licence propres aux produits d'Adobe.

Adobe traite, met en cache, voire stocke le contenu des entrées Firefly dans les centres de données d'Amazon Web Services (AWS) aux États-Unis (Est et Ouest), où que l'utilisateur ou l'utilisatrice se trouve.

Adobe conserve l'historique des générations de l'utilisateur ou de l'utilisatrice dans son espace de stockage Creative Cloud.

Adobe stocke actuellement les Content Credentials dans les centres de données AWS de la région États-Unis Est, où que l'utilisateur ou l'utilisatrice se trouve.

Tests

Il incombe aux propriétaires ou fournisseurs des modèles partenaires d'effectuer les tests indispensables pour lutter contre les préjugés et éviter tout effet préjudiciable. Adobe n'endosse aucunement les attestations des partenaires.

Vous avez des questions ?

Pour toute question sur la sécurité et les fonctionnalités des modèles partenaires dans Adobe Firefly, veuillez contacter votre gestionnaire de compte Adobe. Pour toute autre question concernant les programmes et processus de sécurité d'Adobe ainsi que les certifications de conformité, veuillez consulter le [centre de données Adobe](#).