



Adobe Connect



# Au revoir Flash, bonjour HTML



Adobe Flash est arrivé en fin de vie le **31 décembre 2020**.

Les informations suivantes permettront d'assurer facilement la transition de Flash à HTML pour les clients Adobe Connect.

## Transition d'Adobe Connect vers une architecture moderne sans Flash

Nouveau

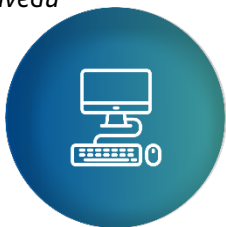


### Client de navigateur HTML

Pour les présentateurs et les participants qui souhaitent héberger ou rejoindre les salles Adobe Connect via n'importe quel navigateur moderne

[Essayer maintenant](#)

Nouveau



### Application de bureau native pour Windows

Plus besoin de plug-ins Flash dans les salles Adobe Connect.

[Télécharger](#)

Nouveau

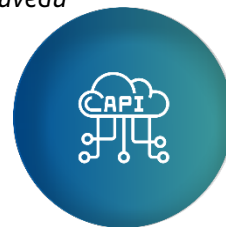


### Application de bureau native pour Mac

Plus besoin de plug-ins Flash dans les salles Adobe Connect.

[Télécharger](#)

Nouveau



### SDK HTML 2020, V11

SDK et API de services web disponibles pour créer des applications et des intégrations personnalisées en HTML

[Télécharger](#)

Nouveau



### Nouvelles applications mobiles natives

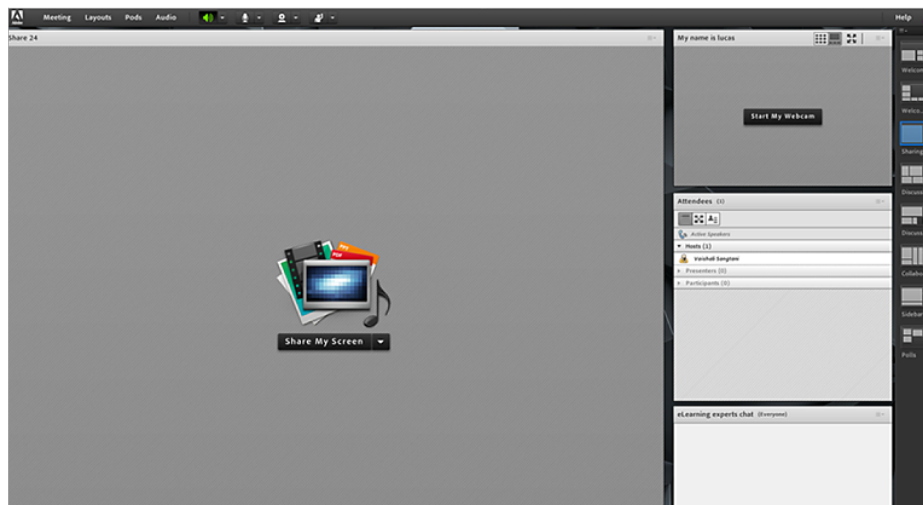
Pour les présentateurs et les participants qui souhaitent héberger ou rejoindre les salles Adobe Connect via n'importe quel appareil mobile

[Télécharger](#)

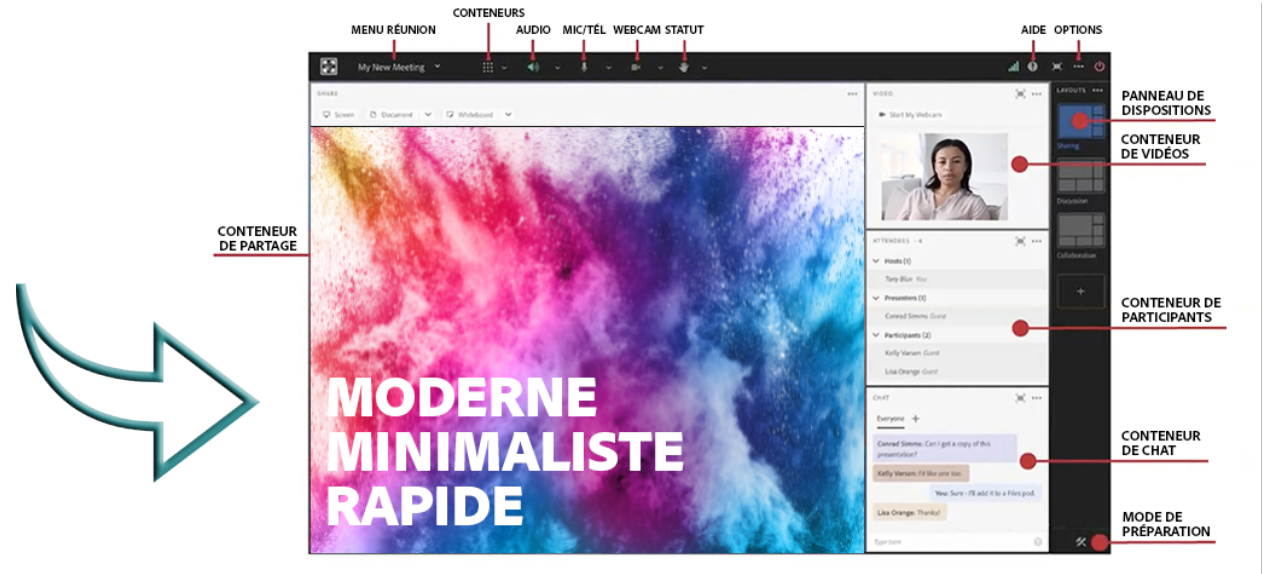
Depuis décembre 2020, les utilisateurs ne peuvent plus rejoindre les salles Adobe Connect à l'aide de navigateurs basés sur Flash, tels qu'IE11. Pour aider nos clients dans leur migration de Flash vers HTML, Adobe Connect continuera à prendre en charge l'ancienne vue classique basée sur Flash dans ses applications de bureau natives pendant quelques mois supplémentaires.

Toutefois, nous recommandons fortement à nos clients d'assurer la migration de leur contenu, de leurs salles et de leurs utilisateurs vers la nouvelle vue standard basée sur HTML le plus tôt possible, afin de bénéficier des meilleures fonctionnalités et améliorations d'Adobe Connect.

Vue classique



Vue standard *Nouveau*



## Que devez-vous savoir en tant qu'hôte sur l'ancienne vue classique ?

Si vous utilisez actuellement Adobe Connect version 11.2 ou une version ultérieure, toutes vos salles sont configurées dans la nouvelle vue standard par défaut. Toutefois, en tant qu'hôte, vous avez la possibilité de la désactiver et de rétablir la vue classique dans les applications de bureau natives, si vous avez besoin d'utiliser du contenu Flash ancien (swf, flv, f4v), des conteneurs personnalisés basés sur Flash ou des PPT. En tant qu'hôte, votre choix entre la vue standard et classique sera appliquée à tous les participants dans la salle.

Cette prise en charge de la vue classique pour les applications de bureau natives est uniquement temporaire et sera bientôt désactivée.

## Que devez-vous savoir sur l'ancienne vue classique en tant que participant ?

Si vous utilisez la dernière version de bureau d'Adobe Connect ou des applications mobiles, ou que vous rejoignez la salle à l'aide d'un navigateur HTML moderne, vous devriez bénéficier d'une expérience transparente. Vous pourrez être invité à mettre à jour votre application ou rejoindre la salle depuis un navigateur, si jamais vous n'utilisez pas la version de l'application la plus récente.



# Pourquoi choisir la vue standard ?

- Recommandée pour la plupart des utilisateurs
- Nouvelle interface moderne
- Plus rapide
- Plus accessible
- Disponible via l'application de bureau ou via un navigateur moderne (si l'option est activée)

## Application and browser interface settings

### ☒ Standard view (Recommended)

All attendees can either join from a modern browser in HTML Client, from the new desktop applications or from the current mobile apps. Users joining from classic desktop applications will be shown an appropriate message to either join from a modern browser or update their application.

☒ Enable browser access

☐ Use Enhanced audio\*

Use this option to use enhanced audio (Opus codec).

\* Users will not be able to join from mobile apps.

\* Make Offline (mp4) recordings will not be possible.

### ☐ Classic view (The option to use classic view will be removed soon)

Use this option If some of the users are on 32-bit systems and need to share their desktop screen. Note: This will force all attendees to join from Flash client in browser or from the classic desktop application.

## Dois-je utiliser l'audio amélioré ?

- Excellente qualité sonore
- Fonctionne avec la vue standard via des applications de bureau ou un navigateur web
- Fonctionne avec les enregistrements en ligne
- Pas de changement significatif de consommation de la bande passante
- Ne fonctionne pas actuellement avec :
  - Les applications mobiles actuelles
  - Le processus d'enregistrement hors ligne (MP4)

## Dois-je activer l'accès par navigateur ?

- Le client HTML inclut presque toutes les fonctionnalités, sauf le partage d'écran. Disponible pour les hôtes, les présentateurs et les participants
- Limitations pour l'affichage de vidéos
- Recommandé pour les sessions avec 1 présentateur et de nombreux participants (par exemple, les webinaires)
- Activé par défaut

\*Dernière modification : septembre 2021

# Pourquoi choisir la vue classique ?

- Prend en charge les systèmes d'exploitation Windows 32 bits
- Prend en charge les conteneurs personnalisés hérités et le contenu Flash

## Application and browser interface settings

### ☐ Standard view (Recommended)

All attendees can either join from a modern browser in HTML Client, from the new desktop applications or from the current mobile apps. Users joining from classic desktop applications will be shown an appropriate message to either join from a modern browser or update their application.

☒ Enable browser access

☐ Use Enhanced audio\*

Use this option to use enhanced audio (Opus codec).

\* Users will not be able to join from mobile apps.

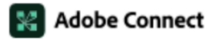
\* Make Offline (mp4) recordings will not be possible.

### ☒ Classic view (The option to use classic view will be removed soon)

Use this option If some of the users are on 32-bit systems and need to share their desktop screen. Note: This will force all attendees to join from Flash client in browser or from the classic desktop application.

Remarque : la prise en charge de la vue classique pour les applications de bureau natives sera bientôt désactivée.

# Pour les administrateurs : paramètres de conformité et de contrôle



Help ▾ | Logout: **Vaishali Sangtani**

Home | Content | Training | Meetings | Seminars | Event Management | Reports | Administration | My Profile

Title & Description Search...

Account | Users and Groups | Audio Providers | Customization | Service Plan | Compliance and Control | Administration Dashboard

[Pods Management](#) | [Share Settings](#) | [Recordings and Notice](#) | [Training Settings](#) | [Engagement Tracking](#) | [HTML Client Settings](#) | [Advanced Settings](#)

## Application and browser interface settings

☒ Force standard view (Recommended)

Use this to force Standard view across all rooms of this account. All attendees can either join from a modern browser in HTML Client or from the new desktop applications. Users can also join from the current mobile apps. Users joining from classic desktop applications will be shown an appropriate message to either join from a modern browser or update their application.

☒ Use Enhanced audio\*

Use this option to use enhanced audio (Opus codec).

\* Users will not be able to join from mobile apps.

\* Make Offline (mp4) recordings will not be possible.

☐ Force classic view (The option to use classic view will be removed soon)

Use this option If some of the users are on 32-bit systems and need to share their desktop screen. Note: This will force all attendees to join from Flash client in browser or from the classic desktop application.

☐ Let the hosts decide for their room

## Custom Pod Settings

☒ Enable Custom Pods

Save

Cancel

Paramètre par défaut

## Mon ancien contenu Flash continuera-t-il de fonctionner dans mes salles Adobe Connect ?

Si vous utilisez Adobe Connect version 11.2 ou une version ultérieure, vous pouvez continuer à utiliser du contenu Flash dans les salles utilisant la vue classique à l'aide d'une application de bureau native. Cette prise en charge prendra bientôt fin.

Tableau de compatibilité du contenu Flash				
Type de contenu	Client de navigateur Flash	Application de bureau en vue classique (Flash)	Client de navigateur HTML	Application de bureau en vue standard (HTML)
Contenu Flash dans les réunions	X	✓	X	X
Contenu Flash dans les formations à la demande	X	✓	X	X
Contenu Flash dans les anciens enregistrements	X	✓	X	X
		Cette prise en charge se termine bientôt		

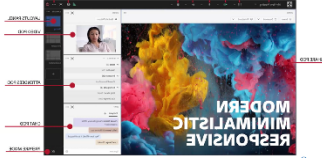


# Comment se préparer ?

Vue classique

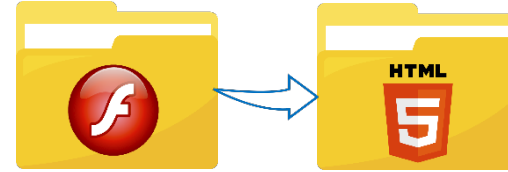


Vue standard



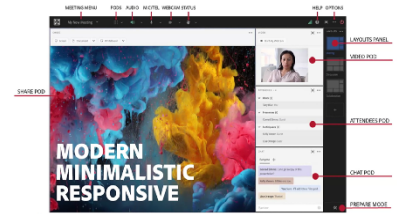
Points essentiels lors du choix  
de votre interface

[Regarder la vidéo](#)



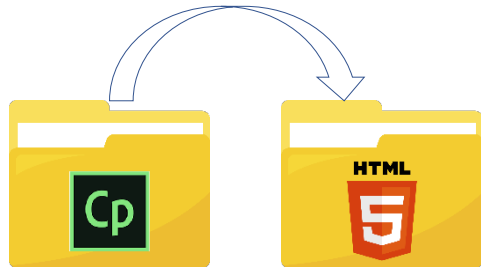
Comment créer votre plan de migration  
de contenu Flash vers HTML

[Regarder la vidéo](#)



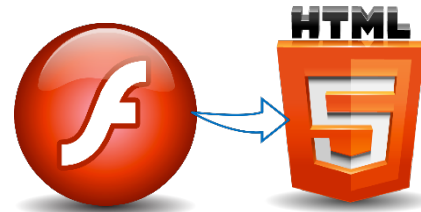
En savoir plus sur  
la vue standard

[Regarder la playlist](#)



Publication de fichiers en HTML5  
avec Adobe Captivate

[Lire le blog](#)



Migration du contenu  
de e-learning Flash hérité  
vers HTML5

[Lire le blog](#)



Changements à venir dans  
Adobe Connect 11.2 : ce que les  
utilisateurs doivent savoir

[Lire le blog](#)

# Ressources utiles supplémentaires

Posez toutes vos questions

1

[Forum de discussion](#)

Compatibilité matérielle et réseau

2

Page [Spécifications techniques et configuration requise](#) d'Adobe Connect

Quand votre compte sera-t-il mis à niveau ?

3

Saisissez votre URL de compte Adobe Connect dans l'[outil de calendrier de mise à niveau](#) pour déterminer lorsque votre compte sera mis à niveau vers C11.2.

Téléchargez les dernières applications

4

Page [Téléchargements et mises à jour](#) d'Adobe Connect

Dernières fonctionnalités

5

[Nouveautés de C11.0](#)  
[Nouveautés de C11.2](#)

Tout ce que vous devez savoir sur

6

[Adobe Connect sans Flash](#)